



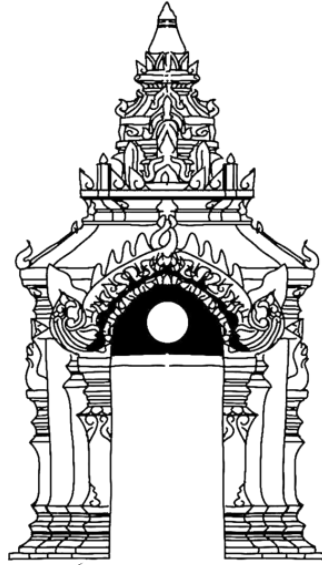
သံဃာ့ဦးစီးဌာန
ສာအိကဇိလပးလေးဝံထုဇဝစသ
သဘာဝိစာလံဗစာအိဂ္ဂလံပာဝ



သေဃုစာအိကဇိလပးလေးဝံထုဇဝစသ

သ.ဇ. ၁၉၆၆-၁၉၆၇

လေ့ထုဇဝစာအိကဇိလပးလေးဝံထုဇဝစသ သံဃာ့ဦးစီးဌာန ၁၉၆၆-၁၉၇၀



သံသန္တတို့ပြုလုပ်ဆောင်ရွက်
နာမိကဇာတိပေသေဝိသေသ
သဘာဝိသေသနာမိကဇာတိပေသေဝိသေသ

သေသန္တတို့ပြုလုပ်ဆောင်ရွက်
နာမိကဇာတိပေသေဝိသေသ ဝ.က. ၆၆၆၆-၆၆၆၆

คำนำ

แผนยุทธศาสตร์การพัฒนาศูนย์ศิลปะและวัฒนธรรม พ.ศ. ๒๕๖๖-๒๕๗๐ นี้ จัดทำขึ้นเพื่อใช้เป็น แผนในการบริหารและพัฒนา และขับเคลื่อนการดำเนินงานด้านการทำนุบำรุงศิลปะและวัฒนธรรม ซึ่งแผนดังกล่าวมีความสอดคล้องกับแผนยุทธศาสตร์การพัฒนามหาวิทยาลัยราชภัฏลำปาง พ.ศ. ๒๕๖๓-๒๕๘๐ โดยดำเนินการทบทวนปรัชญา วิสัยทัศน์ พันธกิจของศูนย์ศิลปะและวัฒนธรรม เพื่อให้มีความสอดคล้องทันต่อแนวโน้มการเปลี่ยนแปลงของสภาพแวดล้อม เศรษฐกิจ และสังคม

ศูนย์ศิลปะและวัฒนธรรม จะใช้แผนยุทธศาสตร์การพัฒนาศูนย์ศิลปะและวัฒนธรรม พ.ศ. ๒๕๖๖-๒๕๗๐ นี้ เป็นแนวทางในการขับเคลื่อนการดำเนินงานของศูนย์ศิลปะและวัฒนธรรมให้เกิดผลสำเร็จด้านประสิทธิภาพและประสิทธิผล และจะสามารถนำศูนย์ศิลปะและวัฒนธรรมไปสู่การพัฒนาอย่างยั่งยืนต่อไป

ศูนย์ศิลปะและวัฒนธรรม
มหาวิทยาลัยราชภัฏลำปาง

สารบัญ

	หน้า
คำนำ	ก
สารบัญ	ข
ส่วนที่ ๑	๑
ส่วนนำ	๑
ประวัติความเป็นมา	๑
ปรัชญา วิสัยทัศน์ พันธกิจ	๒
โครงสร้างการบริหารสำนักศิลปะและวัฒนธรรม	๓
บทบาทและหน้าที่ของสำนักศิลปะและวัฒนธรรม	๔
ผลการวิเคราะห์ SWOT Analysis	๕
ส่วนที่ ๒	๙
แผนและนโยบายที่เกี่ยวข้อง	๙
ความเชื่อมโยงของแผนยุทธศาสตร์การพัฒนาศูนย์สำนักศิลปะและวัฒนธรรม พ.ศ.๒๕๖๖-๒๕๗๐	๙
ส่วนที่ ๓	๑๓
ปรัชญา วิสัยทัศน์ พันธกิจ เป้าประสงค์ ยุทธศาสตร์การพัฒนา	๑๓
ปรัชญา	๑๓
วิสัยทัศน์	๑๓
พันธกิจ	๑๓
เป้าประสงค์	๑๔
ยุทธศาสตร์การพัฒนาของสำนักศิลปะและวัฒนธรรม	๑๔
แผนที่ยุทธศาสตร์การพัฒนาของสำนักศิลปะและวัฒนธรรม พ.ศ. ๒๕๖๖-๒๕๗๐	๑๕
ส่วนที่ ๔	๑๖
แผนยุทธศาสตร์การพัฒนาสำนักศิลปะและวัฒนธรรม พ.ศ. ๒๕๖๖-๒๕๗๐	๑๖
ยุทธศาสตร์ที่ ๑ การพัฒนาท้องถิ่น	๑๖
ยุทธศาสตร์ที่ ๓ การยกระดับคุณภาพการศึกษา	๑๘
ยุทธศาสตร์ที่ ๔ การพัฒนาระบบการบริหารจัดการ	๒๐
ภาคผนวก	๒๒
คำสั่งแต่งตั้งคณะกรรมการจัดทำแผนยุทธศาสตร์การพัฒนาสำนักศิลปะและวัฒนธรรม พ.ศ.๒๕๖๖-๒๕๗๐	๒๒

ส่วนที่ ๑

ประวัติความเป็นมา ปรัชญา วิสัยทัศน์ พันธกิจ

โครงสร้างการบริหาร บทบาทหน้าที่ และผลการวิเคราะห์ SWOT Analysis



ประวัติสำนักศิลปะและวัฒนธรรม

สำนักศิลปะและวัฒนธรรม มหาวิทยาลัยราชภัฏลำปาง เป็นหน่วยงานที่มีหน้าที่สนับสนุนการดำเนินงานตามภารกิจของมหาวิทยาลัย ด้านการทำนุบำรุงศิลปะและวัฒนธรรม ซึ่งมีวิสัยทัศน์ คือ เป็นองค์กรแห่งการเรียนรู้ พัฒนา เผยแพร่ด้านศิลปะและวัฒนธรรม

งานด้านศิลปะและวัฒนธรรม ระยะเวลาเริ่มต้นเกิดจากกิจกรรมการเรียนการสอนในวิชาที่เกี่ยวข้องกับ วิถีชีวิตท้องถิ่นกระทั่ง พ.ศ. ๒๕๒๓ จึงเกิดหน่วยงานที่รับผิดชอบงานด้านวัฒนธรรมขึ้นในวิทยาลัยครูทั่วประเทศ คือ ศูนย์ส่งเสริมและพัฒนาวัฒนธรรม จัดตั้งโดยสำนักงานคณะกรรมการวัฒนธรรมแห่งชาติ ตามประกาศกระทรวงศึกษาธิการ (สวช.) ลงวันที่ ๒๐ พฤษภาคม ๒๕๒๓ มีภารกิจในการทำนุบำรุง ส่งเสริม เผยแพร่ พัฒนา ด้านศิลปะและวัฒนธรรม ตามพระราชบัญญัติวิทยาลัยครู พ.ศ. ๒๕๑๙ และในปีถัดมาได้เปลี่ยนชื่อเป็น ศูนย์วัฒนธรรม ตามระเบียบกระทรวงศึกษาธิการ ว่าด้วยศูนย์วัฒนธรรม พ.ศ. ๒๕๒๔ จึงมีศูนย์วัฒนธรรมจังหวัดลำปางเกิดขึ้นควบคู่กับศูนย์ศิลปวัฒนธรรม วิทยาลัยครูลำปาง เมื่อพระราชบัญญัติสถาบันราชภัฏ พ.ศ. ๒๕๓๘ จึงเกิดการปรับเปลี่ยนโครงสร้างส่วนราชการ ตามประกาศกระทรวงศึกษาธิการ พ.ศ. ๒๕๔๒ จึงเปลี่ยนชื่อเป็น สำนักศิลปวัฒนธรรม ตามมาตรา พ.ศ. ๒๕๓๘ แห่งพระราชบัญญัติสถาบัน ราชภัฏ โดยมีภารกิจหนึ่งในหกประการของสถาบันอุดมศึกษาเพื่อพัฒนาท้องถิ่น คือ ทำนุบำรุงศิลปวัฒนธรรม

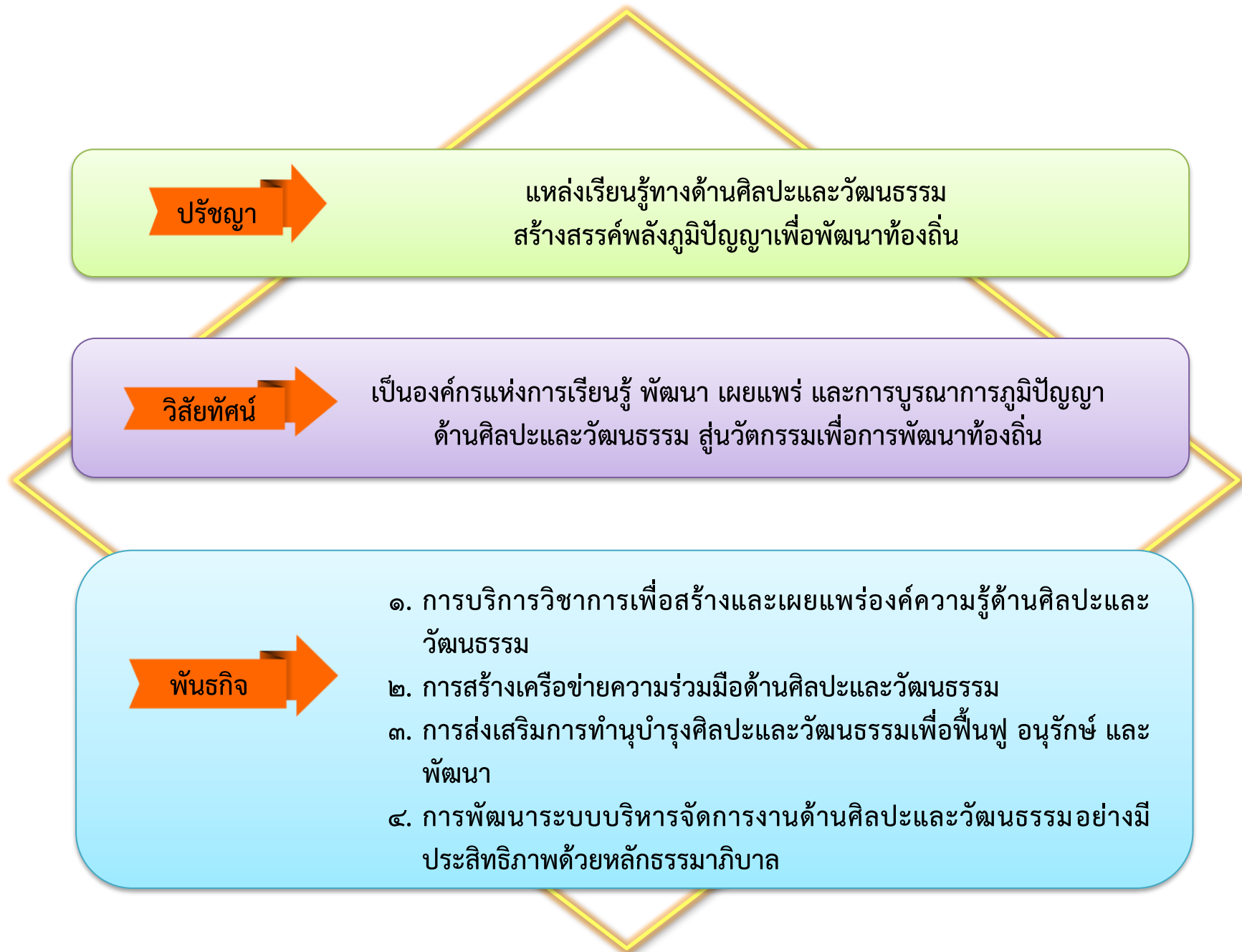
เมื่อวันที่ ๑๔ มิถุนายน ๒๕๔๗ มีประกาศพระราชบัญญัติมหาวิทยาลัยราชภัฏ พ.ศ. ๒๕๔๗ ให้สถาบันราชภัฏลำปางเปลี่ยนฐานะเป็น “มหาวิทยาลัยราชภัฏลำปาง” และสำนักศิลปวัฒนธรรมจึงได้เปลี่ยนชื่อเป็น “สำนักศิลปะและวัฒนธรรม” เป็นต้นมา



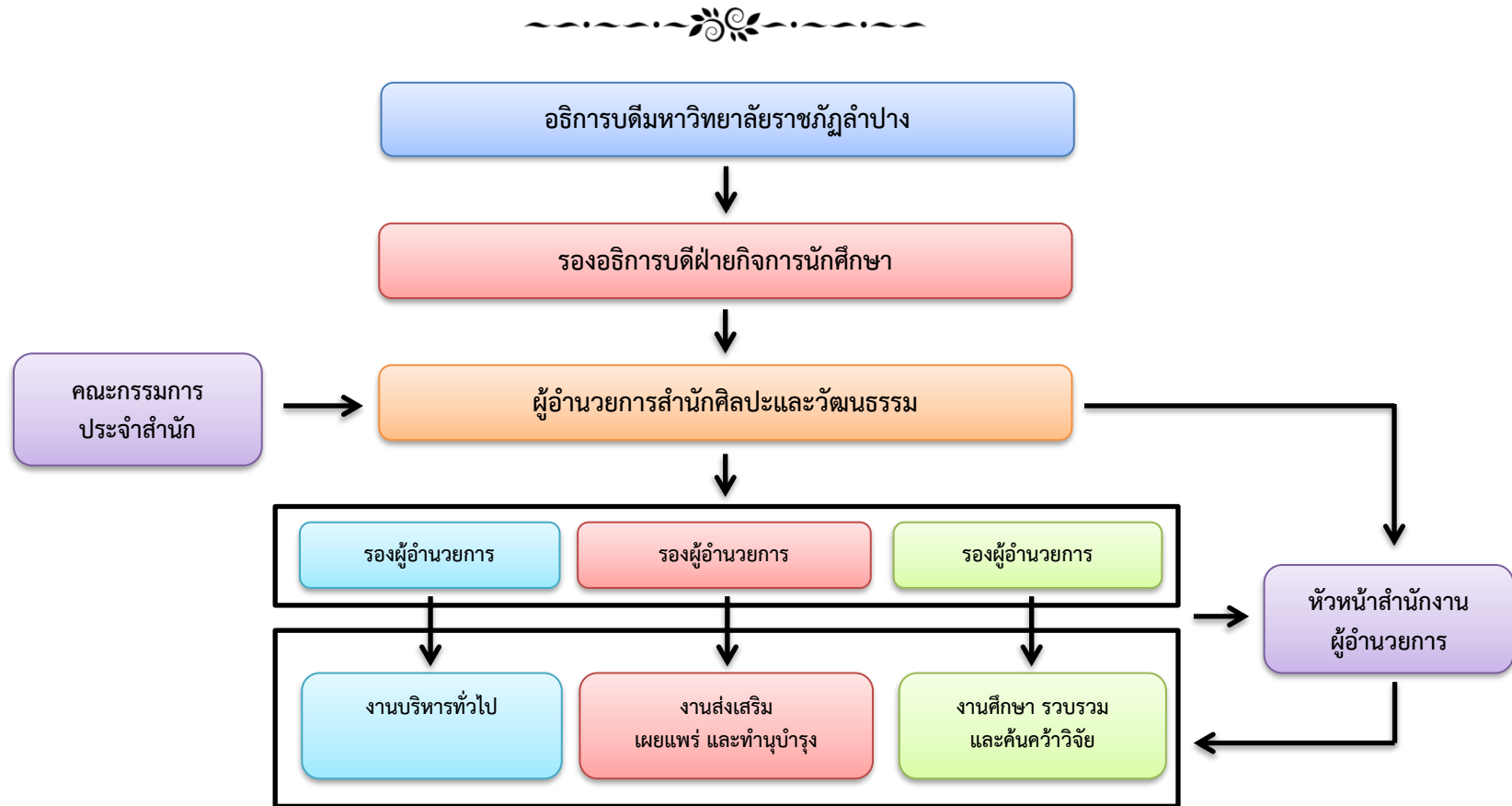
สำนักศิลปะและวัฒนธรรม
มหาวิทยาลัยราชภัฏลำปาง

ตราสัญลักษณ์

เป็นรูปซุ้มประตูโขง ซึ่งเป็นสัญลักษณ์ทางศิลปกรรมอันโดดเด่นของจังหวัดลำปาง ซุ้มประตูโขงเป็นซุ้มประตูทางเข้าศาสนสถานในพุทธศาสนา ซึ่งมีอายุเก่าแก่ย้อนไปถึงพุทธศตวรรษที่ ๒๑ การตกแต่งบน ซุ้มประตูโขงด้วยลวดลายของพรรณพืช มนุษย์ อมนุษย์รวมทั้งสัตว์ทั้งหลายในรูปแบบที่ไม่มีจริงในธรรมชาติ มาจากคติที่ว่า พุทธสถานเปรียบเสมือนดินแดนศักดิ์สิทธิ์ เป็นอีกโลกหนึ่งต่างจากโลกมนุษย์ปกติ และระหว่างโลกมนุษย์กับดินแดนศักดิ์สิทธิ์นั้น จะมีสถานที่หนึ่งเรียกว่า ป่าหิมพานต์ ซึ่งสถานที่แห่งนี้ เต็มไปด้วยความอุดมสมบูรณ์ของพืชพันธุ์และสิ่งมีชีวิตทั้งหลาย แต่สิ่งต่าง ๆ เหล่านี้มีลักษณะพิเศษ ไม่เหมือนในโลกมนุษย์ ซุ้มประตูโขงจึงเป็นเหมือนหน้าด่าน หรือเป็นเขตแดนระหว่างโลกมนุษย์กับดินแดนศักดิ์สิทธิ์ เป็นสัญลักษณ์ของป่าหิมพานต์



โครงสร้างบริหารสำนักศิลปะและวัฒนธรรม



สำนักศิลปะและวัฒนธรรม ดำเนินงานตามพันธกิจการพัฒนามหาวิทยาลัยราชภัฏลำปาง โดยมี อธิการบดีเป็นผู้บังคับบัญชาสูงสุดและรับผิดชอบงานทั้งหมดภายใต้การกำกับดูแลของคณะกรรมการประจำ สำนักศิลปะและวัฒนธรรมเพื่อให้เป็นไปตามนโยบายของกระทรวงการอุดมศึกษา วิทยาศาสตร์ วิจัยและนวัตกรรม และ มหาวิทยาลัยราชภัฏลำปาง โดยมีรองอธิการบดีฝ่ายกิจการนักศึกษาเป็นผู้กำกับดูแลตามที่ได้รับมอบหมายจากอธิการบดี และมีผู้อำนวยการสำนักศิลปะและวัฒนธรรมเป็นผู้บังคับบัญชารับผิดชอบ ดำเนินงานตามพันธกิจของสำนักศิลปะและวัฒนธรรม

บทบาทหน้าที่ของสำนักศิลปะและวัฒนธรรม



๑. งานบริหารทั่วไป

- ๑.๑ งานสารบรรณ
- ๑.๒ งานการเงินและงบประมาณ
- ๑.๓ งานพัสดุและครุภัณฑ์
- ๑.๔ งานอาคารสถานที่
- ๑.๕ งานการเจ้าหน้าที่
- ๑.๖ งานการประชุม
- ๑.๗ งานประชาสัมพันธ์
- ๑.๘ งานระบบข้อมูลสารสนเทศ
- ๑.๙ งานนโยบายและแผน
- ๑.๑๐ งานประกันคุณภาพ
- ๑.๑๑ งานบริหารความเสี่ยง
- ๑.๑๒ งานจัดการความรู้ในองค์กร
- ๑.๑๓ งาน .ส ๕

๒. งานส่งเสริม เผยแพร่ และทำนุบำรุง

- ๒.๑ งานวิเคราะห์งานเพื่อดำเนินการตามโครงการ รวบรวมข้อมูลที่เกี่ยวข้องให้สมบูรณ์
- ๒.๒ งานจัดกิจกรรม เผยแพร่ ประเพณี ศาสนา ศิลปะและวัฒนธรรมทั้งภายในและภายนอก
- ๒.๓ งานจัดทำแผนงานสนับสนุนโครงการ/กิจกรรมด้านศิลปะและวัฒนธรรม
- ๒.๔ งานดำเนินการเผยแพร่และแลกเปลี่ยนศิลปะและวัฒนธรรม
- ๒.๕ งานถ่ายทอดองค์ความรู้ทางด้านศิลปะและวัฒนธรรม
- ๒.๖ งานหน่วยอนุรักษ์สิ่งแวดล้อมทางธรรมชาติและศิลปกรรมท้องถิ่นจังหวัดลำปาง
- ๒.๗ งานศูนย์วัฒนธรรมเฉลิมราช มหาวิทยาลัยราชภัฏลำปาง

๓. งานศึกษารวบรวม และค้นคว้าวิจัย

- ๓.๑ งานศึกษา ค้นคว้า รวบรวม ทางด้านศิลปะและวัฒนธรรม
- ๓.๒ งานจัดทำเอกสารทางวิชาการเพื่อรวบรวมองค์ความรู้ทางด้านศิลปะและวัฒนธรรม
- ๓.๓ งานจัดพิพิธภัณฑ์ นิทรรศการ และแหล่งเรียนรู้
- ๓.๔ งานจัดระบบทะเบียนหนังสือด้านศิลปะและวัฒนธรรม
- ๓.๕ งานประสานจัดการ/ศึกษาค้นคว้าวิจัยและเก็บรวบรวมข้อมูล
- ๓.๖ งานจัดระบบข้อมูลสารสนเทศเพื่อให้บริการ

การวิเคราะห์ SWOT Analysis สำนักศิลปะและวัฒนธรรม



การวิเคราะห์ SWOT ด้านการบริการวิชาการ	
จุดแข็ง	<ol style="list-style-type: none"> สำนักศิลปะและวัฒนธรรมมีบุคลากรและทรัพยากรที่เอื้ออำนวยและพร้อมให้การสนับสนุนภารกิจด้านการบริการวิชาการ เช่น ด้านอักษรโบราณล้านนา ด้านดนตรีพื้นเมือง และด้านส่งเสริมศิลปวัฒนธรรม เป็นต้น สำนักศิลปะและวัฒนธรรมมีองค์ความรู้จากแหล่งต่างๆ ที่สามารถให้บริการวิชาการที่หลากหลาย สำนักศิลปะและวัฒนธรรมมีการรวบรวมองค์ความรู้ทางด้านศิลปะและวัฒนธรรมเพื่อให้เป็นแหล่งเรียนรู้ท้องถิ่น การดำเนินการทางด้านบริการวิชาการได้รับความเชื่อถือจากหน่วยงานภายนอก สำนักศิลปะและวัฒนธรรมมีความพร้อมด้านสถานที่สำหรับการให้บริการวิชาการด้านศิลปะและวัฒนธรรมในรูปแบบต่างๆ ได้แก่ ศูนย์เอกสารและอักษรโบราณล้านนา พิพิธภัณฑ์ลำปางศึกษา นิทรรศการหมุนเวียน สถานที่สำหรับการจัดฝึกอบรม การส่งเสริมกิจกรรมทางศาสนาพิธี มีการจัดโครงการ/กิจกรรมบริการวิชาการแก่สังคมแบบให้เปล่า มีการจัดทำเอกสารวิชาการเพื่อบริการแก่สังคม มีการจัดบริการวิชาการในรูปแบบโครงการ/กิจกรรมโดยมุ่งเน้นการส่งเสริมและทำนุบำรุงศิลปะและวัฒนธรรม บุคลากรของสำนักศิลปะและวัฒนธรรมมีศักยภาพและเป็นที่ยอมรับของหน่วยงานต่างๆ รูปแบบการบริการวิชาการที่หลากหลายสามารถตอบสนองชุมชนและท้องถิ่น
จุดอ่อน	<ol style="list-style-type: none"> การดำเนินงานทางด้านรวบรวมองค์ความรู้ยังขาดบุคลากรและมีบุคลากรร่วมดำเนินงานไม่เพียงพอ การบูรณาการข้อมูลองค์ความรู้ร่วมกับหน่วยงานทางด้านศิลปะและวัฒนธรรมอยู่ในวงจำกัด การจัดกิจกรรมบริการวิชาการยังขาดกระบวนการสำรวจและวิเคราะห์ความต้องการของชุมชน เพื่อถูกนำไปใช้อย่างเป็นรูปธรรม การใช้ระบบสารสนเทศในการติดต่อประสานงานด้านการบริการยังไม่ครอบคลุมทั่วถึง ขาดการประชาสัมพันธ์หรือการแนะนำศักยภาพของบุคลากรด้านต่างๆ
โอกาส	<ol style="list-style-type: none"> ชุมชนและสังคมมีความต้องการในการบริการวิชาการทางด้านศิลปะและวัฒนธรรมด้านต่างๆ การได้รับมอบหมายภารกิจจากกระทรวงวัฒนธรรมให้เป็นศูนย์วัฒนธรรมเฉลิมราชมหาวิทยาลัยราชภัฏลำปาง และสำนักงานนโยบายและแผนทรัพยากรธรรมชาติและสิ่งแวดล้อมให้เป็นหน่วยอนุรักษ์สิ่งแวดล้อมธรรมชาติและศิลปกรรมท้องถิ่นจังหวัดลำปาง สามารถนำภารกิจดังกล่าวมาบูรณาการกับการบริการวิชาการของสำนักฯ โดยการใช้เครือข่ายในการส่งเสริมการดำเนินงานให้มีประสิทธิภาพและเกิดความเข้มแข็งมากขึ้น มีช่องทางในการจัดกิจกรรมบริการวิชาการในรูปแบบออนไลน์ สามารถเผยแพร่ให้ผู้รับบริการเข้าถึงได้ง่ายและรวดเร็ว
อุปสรรค	<ol style="list-style-type: none"> การนำผลการบริการวิชาการไปพัฒนางานทางด้านศิลปะและวัฒนธรรมของหน่วยงานต่างๆ ไม่สามารถตรวจสอบได้และการประสานความต่อเนื่องของโครงการ/กิจกรรมขาดความชัดเจน การเกิดสถานการณ์การแพร่ระบาดของโรคติดเชื้อไวรัสโคโรนา ๒๐๑๙ (COVID-19) ส่งผลให้ไม่สามารถจัดโครงการ/กิจกรรมในการลงพื้นที่ให้บริการวิชาการได้

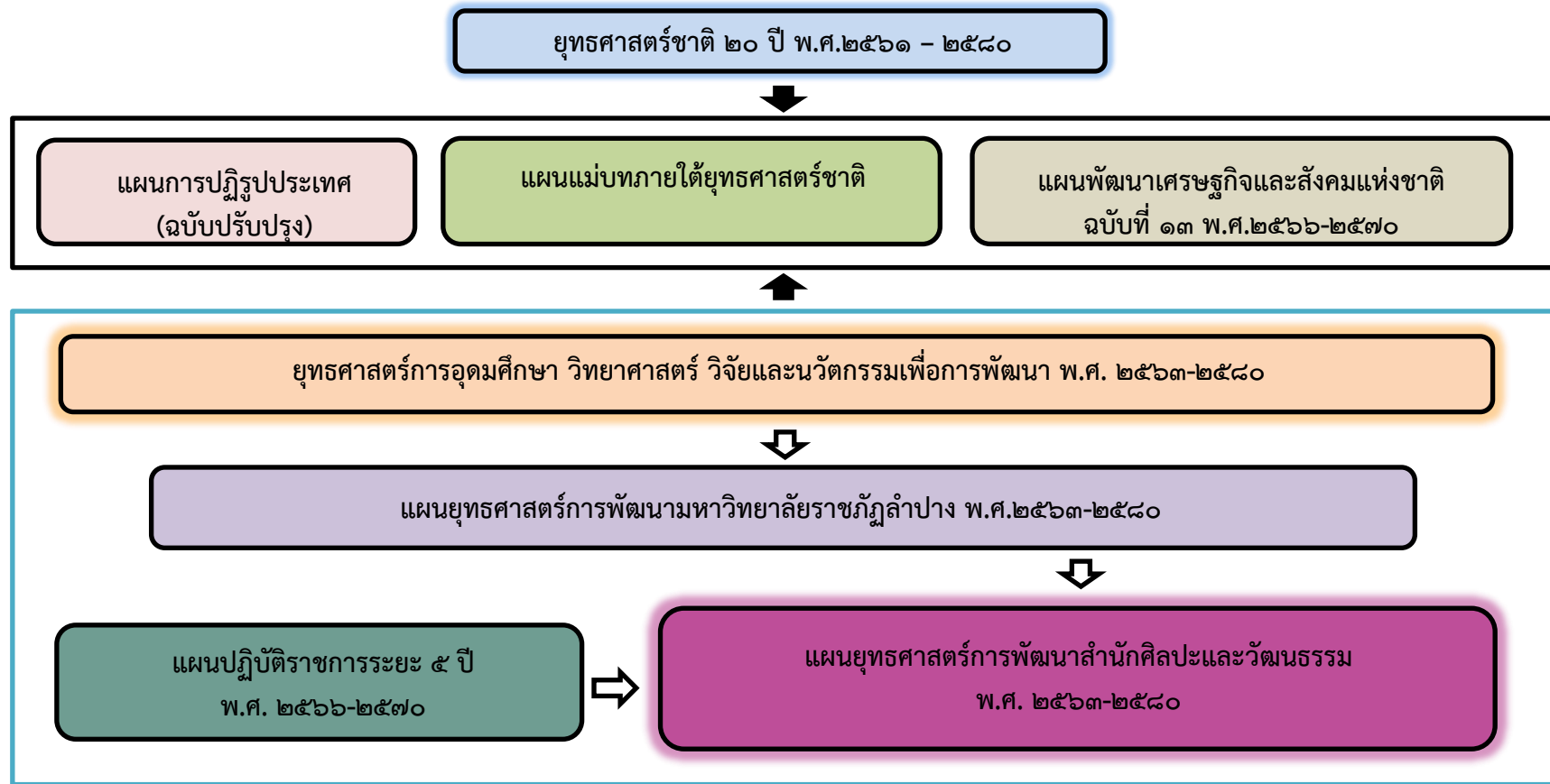
การวิเคราะห์ SWOT ด้านการประสานงานกับภาคีเครือข่าย	
จุดแข็ง	<ol style="list-style-type: none"> ๑. สำนักและบุคลากรภายในมีความสัมพันธ์กับหน่วยงานภายนอกและเครือข่ายด้านศิลปวัฒนธรรม ซึ่งสามารถสนับสนุนการดำเนินงานตามภารกิจต่างๆ ของสำนักได้ ๒. ประชาชนชาวบ้านที่มีองค์ความรู้ด้านศิลปวัฒนธรรมและภูมิปัญญาท้องถิ่นที่เป็นเครือข่ายของสำนักฯ มีความหลากหลายสาขาและพร้อมให้ความร่วมมือและการสนับสนุนการดำเนินงานแก่สำนักฯ ๓. มีการสร้างเครือข่ายด้านทำนุบำรุงศิลปะและวัฒนธรรมกับหน่วยงานภายในและหน่วยงานภายนอก ๔. มีโครงการ/กิจกรรมแลกเปลี่ยนด้านศิลปะและวัฒนธรรมและภูมิปัญญาท้องถิ่นที่ได้รับการยอมรับ ๕. มีการสร้างเครือข่ายความร่วมมือด้านทำนุบำรุงศิลปะและวัฒนธรรมทั้งหน่วยงานภายในและภายนอก
จุดอ่อน	<ol style="list-style-type: none"> ๑. ขาดความสม่ำเสมอในการประสานงานกับเครือข่าย ๒. การเปลี่ยนแปลงของผู้บริหารส่งผลให้เกิดความเชื่อมโยงในการประสานงานระหว่างหน่วยงาน ๓. ขาดการทำทะเบียนและรายละเอียดของภาคีเครือข่าย
โอกาส	<ol style="list-style-type: none"> ๑. ภูมิปัญญาท้องถิ่น ประชาชนชาวบ้านมีความพร้อมสนับสนุนและให้ความร่วมมือในการดำเนินงานของสำนักศิลปะและวัฒนธรรม ๒. หน่วยงานอยู่ในพื้นที่ที่มีทรัพยากรและเครือข่ายทางด้านศิลปวัฒนธรรมที่หลากหลายและพร้อมให้ความร่วมมือ ๓. มีการสร้างความร่วมมือและลงนามในข้อตกลงร่วมกันกับหน่วยงานภายนอก ๔. การเปลี่ยนแปลงของผู้บริหารส่งผลให้เกิดความเชื่อมโยงในการประสานงานระหว่างหน่วยงาน
อุปสรรค	<ol style="list-style-type: none"> ๑. การเปลี่ยนแปลงของผู้บริหารส่งผลให้เกิดความเชื่อมโยงในการประสานงานระหว่างหน่วยงาน

การวิเคราะห์ SWOT ด้านการทำนุบำรุงศิลปวัฒนธรรม	
จุดแข็ง	<ol style="list-style-type: none"> มีแผนปฏิบัติงานด้านการทำนุบำรุงศิลปะและวัฒนธรรมที่ชัดเจน สอดคล้องและครอบคลุมยุทธศาสตร์ของมหาวิทยาลัย มีโครงการ/กิจกรรมที่อนุรักษ์ สืบสาน ทำนุบำรุงและเผยแพร่ด้านศิลปะและวัฒนธรรมและภูมิปัญญาท้องถิ่น มีการรวบรวมองค์ความรู้ภูมิปัญญาท้องถิ่นในรูปแบบของฐานข้อมูล มีอาคารสถานที่ที่เหมาะสมในการจัดแสดงนิทรรศการต่างๆ เพื่อเผยแพร่/จัดกิจกรรมและมีภูมิทัศน์ทางวัฒนธรรมที่เสริมสร้างสุนทรียภาพของชีวิต มีโครงการ/กิจกรรมที่ส่งเสริมสนับสนุนให้นักศึกษามีส่วนร่วมทางด้านศิลปะและวัฒนธรรมและภูมิปัญญาท้องถิ่น มีบุคลากรที่มาจากหลายศาสตร์ที่เกี่ยวข้องกับงานด้านศิลปะและวัฒนธรรม มีความรู้ ความชำนาญ มีทักษะเฉพาะตัวและมีความสามารถที่หลากหลาย เหมาะสมกับงานที่รับผิดชอบ มีผลงานและข้อมูลทางวัฒนธรรมเผยแพร่สู่สาธารณชนในรูปแบบต่างๆ อย่างต่อเนื่อง เช่น การร่วมจัดนิทรรศการ การจัดทำใบความรู้ในกิจกรรมประเพณีต่างๆ ที่จัดขึ้น การจัดทำเกร็ดความรู้ทางด้านศิลปะและวัฒนธรรม ศูนย์เอกสารและอักษรโบราณล้านนา พิพิธภัณฑ์ศิลปวัฒนธรรมศึกษา นิทรรศการหมุนเวียน เป็นต้น มีการจัดทำฐานข้อมูลด้านทำนุบำรุงศิลปะและวัฒนธรรมอย่างต่อเนื่อง มีแหล่งศึกษาค้นคว้าข้อมูลเพื่อการเรียนรู้ด้านศิลปวัฒนธรรมเพียงพอต่อการบูรณาการสู่กิจกรรมการเรียนการสอนของอาจารย์และนักศึกษา มีการดำเนินโครงการ/กิจกรรมด้านทำนุบำรุงศิลปะและวัฒนธรรมอย่างต่อเนื่อง มีองค์ความรู้ที่รวบรวมถูกบูรณาการสู่การเรียนการสอนและงานวิจัย
จุดอ่อน	<ol style="list-style-type: none"> การดำเนินโครงการ/กิจกรรมทางด้านศิลปะและวัฒนธรรมระหว่างหน่วยงานภายในยังขาดการวางแผนร่วมกันที่ชัดเจน การดำเนินงานยังไม่ตอบสนองความต้องการ/ความคาดหวังของผู้มีส่วนได้ส่วนเสียอย่างครบถ้วน การดำเนินงานด้านการทำนุบำรุงศิลปะและวัฒนธรรมของหน่วยงานที่เกี่ยวข้องเน้นให้นักศึกษาเข้าร่วมกิจกรรมมากกว่าสร้างจิตสำนึกเรื่องการอนุรักษ์ สืบสาน ทำนุบำรุงศิลปะและวัฒนธรรมและมหาวิทยาลัยยังไม่มีนโยบายที่ชัดเจนในการให้นักศึกษาเข้าร่วมกิจกรรมทางด้านการทำนุบำรุงศิลปะและวัฒนธรรม บุคลากรด้านศิลปะและวัฒนธรรมยังมีจำนวนน้อยในการรองรับกิจกรรมโครงการของหน่วยงานอื่นๆ สำนักศิลปะและวัฒนธรรมมีกระบวนการสร้างความตระหนักและแรงจูงใจในการมีส่วนร่วมในกิจกรรมทางศิลปวัฒนธรรมให้แก่ศึกษาายังไม่เป็นรูปธรรมที่ชัดเจน
โอกาส	<ol style="list-style-type: none"> มีภาพลักษณ์การดำเนินงานด้านการทำนุบำรุงศิลปะและวัฒนธรรมที่ดี ทำให้ได้รับการสนับสนุนจากองค์กรภายนอก มหาวิทยาลัยมีนโยบายส่งเสริมงานด้านทำนุบำรุงศิลปะและวัฒนธรรม มีต้นทุนทางสังคมและวัฒนธรรมที่สามารถนำไปต่อยอดเพื่อเพิ่มมูลค่าทางเศรษฐกิจได้ มีเทคโนโลยีสมัยใหม่ที่สนับสนุนการดำเนินงานที่หลากหลาย มีช่องทางที่หลากหลายในการเผยแพร่ ประชาสัมพันธ์ข้อมูล และมีระบบการจัดเก็บข้อมูลทางศิลปะและวัฒนธรรมที่ทันสมัย เข้าถึงง่าย เช่น ฐานข้อมูลทางศิลปะและวัฒนธรรมต่างๆ มีที่ตั้งอยู่ในเขตวัฒนธรรมล้านนาเป็นโอกาสที่เอื้อต่อการศึกษาด้านวัฒนธรรม สังคม ชาติพันธุ์และข้อมูลทางประวัติศาสตร์ ทำให้สามารถรวบรวมภูมิปัญญาท้องถิ่นที่มีคุณค่าต่อการสืบสานและพัฒนาและเกิดค่านิยมกลุ่มร่วมกัน การเปลี่ยนแปลงของสังคมทำให้คนไทยมุ่งแสวงหาความสุขและสร้างอัตลักษณ์ส่วนตัวมากขึ้น มีแนวโน้มสร้างเครือข่ายทางสังคมผ่านโลกโซเชียล เกิดเป็นวัฒนธรรมย่อยร่วมสมัยมากมายในรูปแบบของการรวมกลุ่มของบุคคลที่สนใจเรื่องเดียวกัน ขณะที่วัฒนธรรมที่บ่งบอกความเป็นไทยไม่สามารถแสดงบทบาทที่ชัดเจน
อุปสรรค	<ol style="list-style-type: none"> การจัดสรรงบประมาณเกิดการเปลี่ยนแปลงอาจส่งผลกระทบต่อการทำงานตามแผนปฏิบัติราชการ ขาดระบบกลไกสนับสนุนการขับเคลื่อนไปสู่เชิงพาณิชย์ในการสร้างมูลค่าเพิ่ม ขาดการสืบทอดจากรุ่นสู่รุ่น คนรุ่นใหม่ยังขาดความสนใจในการอนุรักษ์ เผยแพร่ศิลปะและวัฒนธรรมและภูมิปัญญาท้องถิ่น กระแสความเปลี่ยนแปลงทางสังคมส่งผลให้เยาวชน ประชาชนในท้องถิ่นมีค่านิยมเกี่ยวกับการดำเนินชีวิตที่ไม่สอดคล้องกับการอนุรักษ์ศิลปะและวัฒนธรรม กระบวนการส่งเสริมการมีส่วนร่วมของภาคประชาชนในกิจกรรมที่สำนักจัดขึ้นยังไม่ชัดเจน

การวิเคราะห์ SWOT ด้านการบริหารจัดการ	
จุดแข็ง	<ol style="list-style-type: none"> มีแผนกลยุทธ์ที่ชัดเจน สอดคล้องและครอบคลุมยุทธศาสตร์ของมหาวิทยาลัย มีโครงสร้างองค์กรที่มีแบบแผนและระบบที่ชัดเจนและเน้นการมีส่วนร่วม มีขอบเขตการทำงานและกำหนดบทบาทภาระหน้าที่รับผิดชอบของบุคลากรไว้อย่างชัดเจน มีการจัดทำข้อตกลง (TOR) และการประเมินผลปฏิบัติราชการของผู้ปฏิบัติงานทุกระดับ เพื่อเพิ่มประสิทธิภาพการทำงาน มีการดำเนินงานอย่างเป็นระบบ มีระเบียบแบบแผนที่ชัดเจน มีระบบปฏิบัติงานที่มีความโปร่งใสและสามารถตรวจสอบการทำงานได้ มีการใช้ระบบสารสนเทศในการปฏิบัติงานที่หลากหลาย ทำให้สามารถเข้าถึงข้อมูลได้อย่างสะดวก รวดเร็ว ผู้บริหารมีความเป็นผู้นำ มีความมุ่งมั่นในการทำงาน รับฟังความคิดเห็นของผู้ใต้บังคับบัญชา ให้ความสำคัญกับการพัฒนางานและบุคลากรเป็นตัวอย่างที่ดีในการปฏิบัติงานตามหลักธรรมาภิบาล บุคลากรมีความรับผิดชอบ ทำงานที่ได้รับมอบหมายเป็นอย่างดี มีความมุ่งมั่น ทুমเทในการทำงาน มีความสามัคคี ร่วมมือร่วมใจในการทำงานเป็นอย่างดี ความเป็นมิตรและมีมนุษยสัมพันธ์ที่ดี มีวิสัยทัศน์ขององค์กรร่วมกันและมีความนิยมในการทำงานร่วมกัน มีการถ่ายทอดองค์ความรู้และวัฒนธรรมองค์กรที่ดี
จุดอ่อน	<ol style="list-style-type: none"> ระบบและกลไกการดำเนินงานและระบบการสนับสนุนการดำเนินงานในภารกิจต่างๆ ขาดการบูรณาการในการปฏิบัติงาน การพัฒนาบุคลากรสายสนับสนุนได้รับงบประมาณอย่างจำกัด ทำให้การดำเนินงานไม่ทั่วถึง บุคลากรสายสนับสนุนมีข้อจำกัดในการพิจารณาเพื่อการพัฒนาตนเอง จำนวนบุคลากรสายสนับสนุนมีไม่เพียงพอกับภาระงานของสำนักศิลปะและวัฒนธรรม
โอกาส	<ol style="list-style-type: none"> การพัฒนาและนำเทคโนโลยีที่มีความทันสมัยมาใช้ในการปฏิบัติงาน ทำให้ผู้สนใจเข้าถึงข้อมูลได้ง่ายและรวดเร็ว และเพิ่มประสิทธิภาพในการบริหารจัดการ การปรับเปลี่ยนกระบวนการและวิธีการทำงานและค่าตอบแทน อาจสามารถปรับเปลี่ยนกระบวนการทัศน วัฒนธรรมและค่านิยม เสริมสร้างระบบราชการให้ทันสมัย และพัฒนาไปสู่องค์กรแห่งคุณภาพ และองค์กรแห่งการเรียนรู้ มหาวิทยาลัยมอบอำนาจให้สำนักศิลปะและวัฒนธรรมในการบริหารจัดการอย่างเป็นอิสระ ภายใต้กฎระเบียบของทางราชการ การปฏิรูประบบราชการ เป็นการเสริมสร้างระบบราชการให้ทันสมัยและเปิดโอกาสให้ประชาชนเข้ามามีส่วนร่วมและนำไปสู่องค์กรแห่งคุณภาพ
อุปสรรค	<ol style="list-style-type: none"> การได้รับงบประมาณลดลงจากรัฐบาลทำให้การดำเนินงานด้านศิลปะและวัฒนธรรมไม่ครบถ้วนและครอบคลุม การได้รับข้อมูลข่าวสารในด้านต่างๆ ไม่เป็นปัจจุบัน นโยบายการจำกัดอัตรากำลังของภาครัฐทำให้บุคลากรขาดความมั่นคงทำให้มีผลต่อการพัฒนามหาวิทยาลัยและตัวบุคลากร กฎระเบียบบางส่วนของภาครัฐที่มีการปรับเปลี่ยน ทำให้มีข้อจำกัดในการดำเนินงานมากขึ้นและมีความคล่องตัวในการทำงานน้อยลง

ส่วนที่ ๒ แผนและนโยบายที่เกี่ยวข้อง

ความเชื่อมโยงของแผนยุทธศาสตร์การพัฒนาลำน้ำคูลปะและวัฒนธรรม พ.ศ.๒๕๖๖-๒๕๗๐



แผนยุทธศาสตร์การพัฒนาสำนักศิลปะและวัฒนธรรม พ.ศ.๒๕๖๖-๒๕๗๐ มีความเชื่อมโยงกับแผนต่างๆ ดังนี้

แผน	ความเชื่อมโยงในประเด็นที่เกี่ยวข้อง
ยุทธศาสตร์ชาติ ๒๐ ปี พ.ศ. ๒๕๖๑ - ๒๕๘๐	<p>๑. ยุทธศาสตร์ชาติด้านการพัฒนาและเสริมสร้างศักยภาพทรัพยากรมนุษย์ เป้าหมายการพัฒนา : เพื่อพัฒนาคนในทุกมิติและในทุกช่วงวัยให้เป็นคนดี คนเก่ง และมีคุณภาพ มีทักษะที่จำเป็นในศตวรรษที่ ๒๑</p> <p>๒. ยุทธศาสตร์ชาติด้านการปรับสมดุลและพัฒนาระบบการบริหารจัดการภาครัฐ เป้าหมายการพัฒนา : การปฏิบัติงานที่มีประสิทธิภาพ มีสมรรถนะสูง มุ่งผลสัมฤทธิ์และผลประโยชน์ของส่วนรวม มีความทันสมัย ยึดหลักการบริหารกิจการบ้านเมืองที่ดี และบุคลากรมีคุณธรรมและจริยธรรม และเป็นมืออาชีพ</p>
แผนแม่บทภายใต้ยุทธศาสตร์ชาติ	<p>๑. ประเด็นการพัฒนาการเรียนรู้ เป้าหมายระดับประเด็น : คนไทยมีการศึกษาที่มีคุณภาพตามมาตรฐานสากล มีทักษะจำเป็นของโลกศตวรรษที่ ๒๑ สามารถแก้ปัญหา ปรับตัว สื่อสารและ ทำงานร่วมกับผู้อื่นได้อย่างมีประสิทธิภาพ ใฝ่เรียนรู้อย่างต่อเนื่องตลอดชีวิต</p> <p>๒. ประเด็นการบริการประชาชนและประสิทธิภาพของรัฐ เป้าหมายระดับประเด็น : บริการของรัฐมีประสิทธิภาพและมีคุณภาพ</p>
แผนปฏิรูปประเทศ (ฉบับปรับปรุง)	<p>ด้านวัฒนธรรม กีฬา แรงงาน และการพัฒนาทรัพยากรมนุษย์</p> <p>กิจกรรมปฏิรูปที่เกี่ยวข้อง : การพัฒนาการเรียนรู้และเศรษฐกิจชุมชนบนฐานวัฒนธรรมแบบบูรณาการ</p> <p>๑) การพัฒนาศักยภาพแหล่งเรียนรู้ศิลปวัฒนธรรมต้นแบบใน ส่วนกลาง และส่วนภูมิภาค โดย</p> <ul style="list-style-type: none"> - พัฒนาศักยภาพแหล่งเรียนรู้ทางศิลปวัฒนธรรมต้นแบบ - การพัฒนาระบบการจัดการองค์ความรู้ (Knowledge management system) <p>๒) สร้างความตระหนักและสนใจให้เด็กและเยาวชนเห็นความสำคัญ และสืบสานรักษา และต่อยอดทุนทางวัฒนธรรมในพื้นที่ของคนแต่ละพื้นที่อื่น ๆ ของประเทศ</p> <ul style="list-style-type: none"> - ส่งเสริมเรื่องศิลปวัฒนธรรมท้องถิ่น - การประยุกต์ใช้เทคโนโลยีในแหล่งเรียนรู้ด้านวัฒนธรรม

แผน	ความเชื่อมโยงในประเด็นที่เกี่ยวข้อง
	๓) ต่อยอดทุนทางวัฒนธรรมให้เป็นสินค้าทางวัฒนธรรมที่กลับมาสร้างรายได้ และชีวิตความเป็นอยู่ที่ดีให้กับท้องถิ่นผ่านการทำงานแบบบูรณาการ - ปฏิรูปกระบวนการนำโครงการทางวัฒนธรรมลงสู่พื้นที่ - ส่งเสริมเศรษฐกิจชุมชนบนฐานวัฒนธรรม
แผนพัฒนาเศรษฐกิจและสังคมแห่งชาติ ฉบับที่ ๑๓ พ.ศ.๒๕๖๖-๒๕๗๐	มติที่ ๔ ภาครัฐที่ทันสมัย มีประสิทธิภาพตอบโจทย์ประชาชน แนวทางการพัฒนา : ๑. ยกระดับคุณภาพและประสิทธิภาพของการบริหารจัดการภาครัฐ ๒. เสริมสร้างความสามารถในการรับมือการเปลี่ยนแปลงและความเสี่ยงภายใต้บริบทโลกใหม่ ๓. เป็นภาครัฐที่มีสมรรถนะ ทันสมัย คล่องตัว และตอบโจทย์ประชาชน
แผนการอุดมศึกษาเพื่อผลิตและพัฒนากำลังคนของประเทศ พ.ศ.๒๕๖๔-๒๕๗๐ ฉบับปรับปรุง พ.ศ.๒๕๖๖-๒๕๗๐ ของกระทรวงอุดมศึกษา วิทยาศาสตร์ วิจัยและนวัตกรรม	ยุทธศาสตร์มหาวิทยาลัยราชภัฏเพื่อการพัฒนาท้องถิ่น ระยะ ๒๐ ปี (พ.ศ.๒๕๖๐-๒๕๗๙) แนวทางการพัฒนา : ๑. ผลิตบัณฑิตให้มีคุณภาพ มีทัศนคติที่ดี เป็นพลเมืองดีในสังคม และมีสมรรถนะความต้องการของผู้ใช้บัณฑิต ๒. วิจัยสร้างองค์ความรู้และนวัตกรรมที่มีคุณภาพและได้มาตรฐานเป็นที่ยอมรับ มุ่งเน้นการบูรณาการเพื่อนำไปใช้ประโยชน์ได้อย่างเป็นรูปธรรม ๓. พัฒนาท้องถิ่นตามศักยภาพ สภาพปัญหาและความต้องการที่แท้จริงของชุมชนโดยถ่ายทอดองค์ความรู้ เทคโนโลยี และน้อมนำแนวพระราชดำริสู่การปฏิบัติ ๔. สร้างเครือข่ายความร่วมมือกับทุกภาคส่วนเพื่อการพัฒนาท้องถิ่น และเสริมสร้างความเข้มแข็งของผู้นำชุมชนให้มีคุณธรรมและความสามารถในการบริหารงานเพื่อประโยชน์ต่อส่วนรวม ๕. บริหารจัดการทรัพยากรภายในมหาวิทยาลัยอย่างมีประสิทธิภาพด้วยหลักธรรมาภิบาล พร้อมรองรับการเปลี่ยนแปลงเพื่อให้เกิดการพัฒนาอย่างต่อเนื่องและยั่งยืน

แผน	ความเชื่อมโยงในประเด็นที่เกี่ยวข้อง
<p>แผนยุทธศาสตร์การพัฒนาศักยภาพและวัฒนธรรม พ.ศ.๒๕๖๓-๒๕๘๐</p>	<p>ยุทธศาสตร์ที่ ๑ การพัฒนาท้องถิ่น</p> <p>เป้าหมาย - ด้านเศรษฐกิจ</p> <ul style="list-style-type: none"> - ด้านสังคม - ด้านสิ่งแวดล้อม - ด้านการศึกษา <p>ยุทธศาสตร์ที่ ๓ การยกระดับคุณภาพการศึกษา</p> <p>เป้าหมาย - มหาวิทยาลัยราชภัฏลำปาง ความเป็นเลิศในการผลิตบัณฑิต และบูรณาการภูมิปัญญาสู่นวัตกรรม เพื่อเป็นที่พึ่งพาของท้องถิ่นอย่างมั่นคง</p> <ul style="list-style-type: none"> - บัณฑิตมีอัตลักษณ์ เป็นที่ต้องการของสังคม มีคุณภาพพร้อมรองรับบริบทการเปลี่ยนแปลง - บุคลากรเป็นมืออาชีพ มีสมรรถนะ เป็นที่ยอมรับในระดับชาติ และนานาชาติ <p>ยุทธศาสตร์ที่ ๔ การพัฒนาระบบบริหารจัดการ</p> <p>เป้าหมาย - มหาวิทยาลัยราชภัฏลำปางได้รับการยอมรับระดับชาติ และนานาชาติ ด้านการเป็นสถาบันการศึกษา เพื่อท้องถิ่นที่สร้างความมั่นคงให้กับประเทศ</p> <ul style="list-style-type: none"> - มหาวิทยาลัยราชภัฏลำปางมีระบบบริหารที่มีประสิทธิภาพ และคล่องตัว มุ่งเน้นการสร้างธรรมาภิบาล ความพร้อมและความสามารถปรับตัวอย่างมีประสิทธิภาพและประสิทธิผลกับสถานะมหาวิทยาลัยในกำกับของรัฐ
<p>แผนปฏิบัติราชการระยะ ๕ ปี พ.ศ. ๒๕๖๖-๒๕๗๐</p>	<p>๑. แผนปฏิบัติราชการ ยุทธศาสตร์การพัฒนาท้องถิ่น</p> <p>เป้าหมาย - ชุมชนท้องถิ่นได้รับการพัฒนาด้านเศรษฐกิจ สังคม สิ่งแวดล้อม และการศึกษา โดยการมีส่วนร่วมกับการให้บริการวิชาการ การวิจัย และการทำนุบำรุงศิลปวัฒนธรรมของมหาวิทยาลัย</p> <p>๓. แผนปฏิบัติราชการ ยุทธศาสตร์การยกระดับคุณภาพการศึกษา</p> <p>เป้าหมาย - บัณฑิตมีอัตลักษณ์ และสมรรถนะตรงความต้องการของสังคม พร้อมรองรับบริบทการเปลี่ยนแปลง</p> <p>๔. แผนปฏิบัติราชการ ยุทธศาสตร์การพัฒนาระบบบริหารจัดการ</p> <p>เป้าหมาย -มหาวิทยาลัยราชภัฏลำปางมีระบบบริหารที่มีประสิทธิภาพ และคล่องตัว มุ่งเน้นการสร้างธรรมาภิบาล ความพร้อมและความสามารถปรับตัวอย่างมีประสิทธิภาพและประสิทธิผลกับสถานะมหาวิทยาลัยในกำกับของรัฐ</p>

ส่วนที่ ๓

ปรัชญา วิสัยทัศน์ พันธกิจ เป้าประสงค์ และยุทธศาสตร์การพัฒนาของสำนักศิลปะและวัฒนธรรม



◆◆ ปรัชญา ◆◆

แหล่งเรียนรู้ทางด้านศิลปะและวัฒนธรรม สร้างสรรค์พลังภูมิปัญญาเพื่อพัฒนาท้องถิ่น

◆◆ วิสัยทัศน์ ◆◆

เป็นองค์กรแห่งการเรียนรู้ พัฒนา เผยแพร่ และการบูรณาการภูมิปัญญาด้านศิลปะและวัฒนธรรม
สู่นวัตกรรมเพื่อการพัฒนาท้องถิ่น

◆◆ พันธกิจ ◆◆

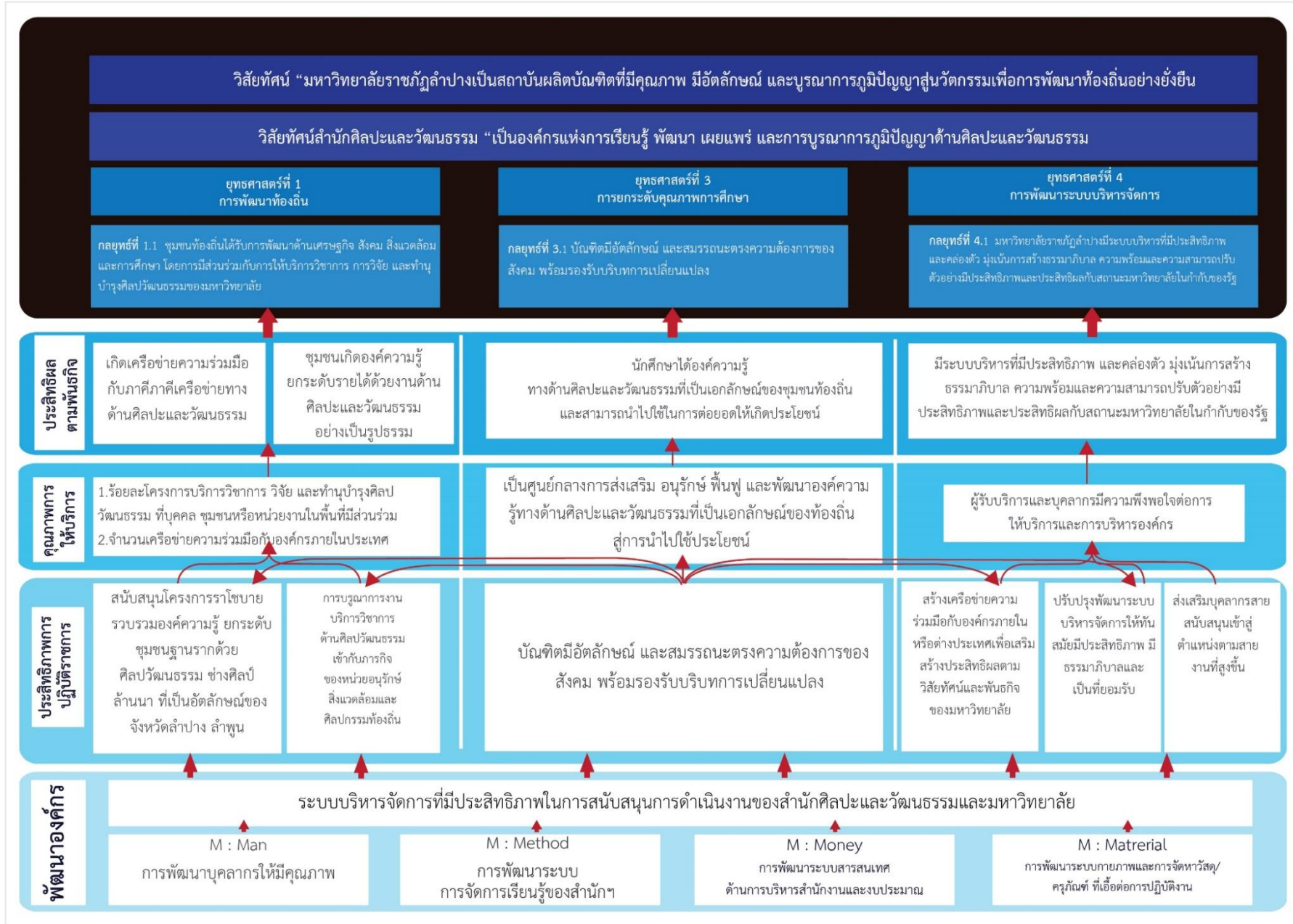
๑. การบริการวิชาการเพื่อสร้างและเผยแพร่องค์ความรู้ด้านศิลปะและวัฒนธรรม
๒. การสร้างเครือข่ายความร่วมมือด้านศิลปะและวัฒนธรรม
๓. การส่งเสริมการทำนุบำรุงศิลปะและวัฒนธรรมเพื่อฟื้นฟู อนุรักษ์ และพัฒนา
๔. การพัฒนาระบบบริหารจัดการงานด้านศิลปะและวัฒนธรรมอย่างมีประสิทธิภาพด้วยหลักธรรมาภิบาล

◆◆ เป้าประสงค์ ◆◆

๑. สำนักศิลปะและวัฒนธรรมมีการให้บริการวิชาการและถ่ายทอดโดยใช้องค์ความรู้ด้านศิลปะและวัฒนธรรมเพื่อนำไปสู่การปฏิบัติ
๒. สำนักศิลปะและวัฒนธรรมมีการสร้างเครือข่ายความร่วมมือกับทุกภาคส่วนทางด้านศิลปะและวัฒนธรรมเพื่อการพัฒนาท้องถิ่น
๓. สำนักศิลปะและวัฒนธรรมมีการส่งเสริม อนุรักษ์ ฟื้นฟู และพัฒนาองค์ความรู้ทางด้านศิลปะและวัฒนธรรมที่เป็นเอกลักษณ์ของท้องถิ่นสู่การนำไปใช้ประโยชน์
๔. สำนักศิลปะและวัฒนธรรมมีการบริหารจัดการแบบมีส่วนร่วมด้วยหลักธรรมาภิบาล

◆◆ ยุทธศาสตร์การพัฒนาสำนักศิลปะและวัฒนธรรม ◆◆

- | | | |
|-----------------|---|-----------------------------|
| ยุทธศาสตร์ที่ ๑ | ➡ | การพัฒนาท้องถิ่น |
| ยุทธศาสตร์ที่ ๓ | ➡ | การยกระดับคุณภาพการศึกษา |
| ยุทธศาสตร์ที่ ๔ | ➡ | การพัฒนาระบบการบริหารจัดการ |



ส่วนที่ ๔
แผนยุทธศาสตร์การพัฒนาศูนย์ศิลปและวัฒนธรรม ปี พ.ศ. ๒๕๖๖-๒๕๗๐



ยุทธศาสตร์ที่ ๑

การพัฒนาท้องถิ่น

เป้าประสงค์

๑. สำนักศิลปและวัฒนธรรมมีการให้บริการวิชาการและถ่ายทอดโดยใช้องค์ความรู้ด้านศิลปและวัฒนธรรมเพื่อนำไปสู่การปฏิบัติ

กลยุทธ์

๑. ชุมชนท้องถิ่นได้รับการพัฒนาด้านเศรษฐกิจ สังคม สิ่งแวดล้อมและการศึกษา โดยการมีส่วนร่วมกับการให้บริการวิชาการ การวิจัย และทำนุบำรุงศิลปวัฒนธรรมของมหาวิทยาลัย

ตัวชี้วัด

๑. ร้อยละโครงการบริการวิชาการ วิจัย และทำนุบำรุงศิลปวัฒนธรรม ที่บุคคล ชุมชนหรือหน่วยงานในพื้นที่มีส่วนร่วม (Non-Age Group Participation)

◆◆ กลยุทธ์ ตัวชี้วัดและค่าเป้าหมาย : ยุทธศาสตร์ที่ ๑ การพัฒนาท้องถิ่น ◆◆

ยุทธศาสตร์ที่ ๑ การพัฒนาท้องถิ่น							
กลยุทธ์	ตัวชี้วัด (KPI)	หน่วยนับ	ค่าเป้าหมาย				
			๒๕๖๖	๒๕๖๗	๒๕๖๘	๒๕๖๙	๒๕๗๐
ชุมชนท้องถิ่นได้รับการพัฒนาด้านเศรษฐกิจ สังคม สิ่งแวดล้อม และการศึกษา โดยการมีส่วนร่วมกับการให้บริการวิชาการ การวิจัย และการทำนุบำรุงศิลปวัฒนธรรมของมหาวิทยาลัย	ร้อยละโครงการบริการวิชาการ วิจัย และทำนุบำรุงศิลปวัฒนธรรม ที่บุคคล ชุมชนหรือหน่วยงานในพื้นที่มีส่วนร่วม (Non-Age Group Participation)	ร้อยละ	>๖๐	>๗๐	>๘๐	>๙๐	>๙๐

ยุทธศาสตร์ที่ ๓

การยกระดับคุณภาพการศึกษา

เป้าประสงค์

๑. สำนักศิลปะและวัฒนธรรมมีการส่งเสริม อนุรักษ์ ฟื้นฟู และพัฒนาองค์ความรู้ทางด้านศิลปะและวัฒนธรรมที่เป็นเอกลักษณ์ของท้องถิ่นสู่การนำไปใช้ประโยชน์

กลยุทธ์

๑. บัณฑิตมีอัตลักษณ์ และสมรรถนะตรงความต้องการของสังคม พร้อมรองรับบริบทการเปลี่ยนแปลง

ตัวชี้วัด

๑. จำนวนบุคคลภายนอกและนักศึกษาเข้ารับบริการหรือเยี่ยมชมจากแหล่งเรียนรู้ของสำนักศิลปะและวัฒนธรรม
๒. ร้อยละของนักศึกษาผู้เข้าร่วมกิจกรรมหรือมีส่วนในการอนุรักษ์และสืบสานศิลปะและวัฒนธรรม
๓. จำนวนโครงการพัฒนาทักษะและถ่ายทอดองค์ความรู้ทางด้านศิลปะและวัฒนธรรม
๔. จำนวนโครงการที่ก่อให้เกิดทัศนคติที่ดีต่อสถาบันพระมหากษัตริย์และมหาวิทยาลัย

◆◆ กลยุทธ์ ตัวชี้วัดและค่าเป้าหมาย : ยุทธศาสตร์ที่ ๓ การยกระดับคุณภาพการศึกษา ◆◆

ยุทธศาสตร์ที่ ๓ การยกระดับคุณภาพการศึกษา							
กลยุทธ์	ตัวชี้วัด (KPI)	หน่วยนับ	ค่าเป้าหมาย				
			๒๕๖๖	๒๕๖๗	๒๕๖๘	๒๕๖๙	๒๕๗๐
บัณฑิตมีอัตลักษณ์ และสมรรถนะตรงความต้องการของสังคม พร้อมรองรับบริบทการเปลี่ยนแปลง	จำนวนบุคคลภายนอกและนักศึกษาเข้ารับบริการหรือเยี่ยมชมจากแหล่งเรียนรู้ของสำนักศิลปะและวัฒนธรรม	คน	≥ ๕๕๐	≥ ๖๐๐	≥ ๖๕๐	≥ ๗๐๐	≥ ๗๕๐
	ร้อยละของนักศึกษาผู้เข้าร่วมกิจกรรมหรือมีส่วนในการอนุรักษ์และสืบสานศิลปะและวัฒนธรรม	ร้อยละ	๙๐	๙๐	๙๐	๙๐	๙๐
	จำนวนโครงการพัฒนาทักษะและถ่ายทอดองค์ความรู้ทางด้านศิลปะและวัฒนธรรม	โครงการ	๒	๒	๒	๒	๒
	จำนวนโครงการที่ก่อให้เกิดทัศนคติที่ดีต่อสถาบันพระมหากษัตริย์และมหาวิทยาลัย	โครงการ	๑	๑	๑	๑	๑

ยุทธศาสตร์ที่ ๔

การพัฒนาระบบบริหารจัดการ

เป้าประสงค์

๑. สำนักศิลปะและวัฒนธรรมมีการสร้างเครือข่ายความร่วมมือกับทุกภาคส่วนทางด้านศิลปะและวัฒนธรรมเพื่อการพัฒนาท้องถิ่น
๒. สำนักศิลปะและวัฒนธรรมมีการบริหารจัดการแบบมีส่วนร่วมด้วยหลักธรรมาภิบาล

กลยุทธ์

๑. มหาวิทยาลัยราชภัฏรำปางมีระบบบริหารที่มีประสิทธิภาพ และคล่องตัว มุ่งเน้นการสร้างธรรมาภิบาล ความพร้อมและความสามารถปรับตัวอย่างมีประสิทธิภาพและประสิทธิผลกับสถานะมหาวิทยาลัยในกำกับของรัฐ

ตัวชี้วัด

๑. จำนวนเครือข่ายความร่วมมือกับองค์กรภายในหรือต่างประเทศ
๒. ผลสำรวจความคิดเห็น ความพึงพอใจของผู้รับบริการที่มีต่อสำนักศิลปะและวัฒนธรรม
๓. จำนวนบุคลากรสายสนับสนุนเข้าสู่ตำแหน่งตามสายงานสูงขึ้น

◆◆ กลยุทธ์ ตัวชี้วัดและค่าเป้าหมาย : ยุทธศาสตร์ที่ ๔ การพัฒนาระบบบริหารจัดการ ◆◆

ยุทธศาสตร์ที่ ๔ การพัฒนาระบบบริหารจัดการ							
กลยุทธ์	ตัวชี้วัด (KPI)	หน่วยนับ	ค่าเป้าหมาย				
			๒๕๖๖	๒๕๖๗	๒๕๖๘	๒๕๖๙	๒๕๗๐
มหาวิทยาลัยราชภัฏลำปางมีระบบบริหารที่มีประสิทธิภาพ และคล่องตัว มุ่งเน้นการสร้างสรรค์ธรรมาภิบาล ความพร้อมและความสามารถปรับตัวอย่างมีประสิทธิภาพ และประสิทธิผลกับสถานะมหาวิทยาลัยในกำกับของรัฐ	จำนวนเครือข่ายความร่วมมือกับองค์กรภายในหรือต่างประเทศ	เครือข่าย	๓	๓	๓	๓	๓
	ผลสำรวจความคิดเห็นความพึงพอใจของผู้รับบริการที่มีต่อสำนักศิลปะและวัฒนธรรม	ร้อยละ	๘๕	๘๕	๘๕	๘๕	๘๕
	จำนวนบุคลากรสายสนับสนุนเข้าสู่ตำแหน่งตามสายงานสูงขึ้น	คน	๑	๑	๑	๑	๑



คำสั่งสำนักศิลปะและวัฒนธรรม

ที่ ๐๔๓/๒๕๖๕

เรื่อง แต่งตั้งคณะกรรมการจัดทำแผนยุทธศาสตร์การพัฒนาสำนักศิลปะและวัฒนธรรม

พ.ศ. ๒๕๖๖ - ๒๕๗๐

เพื่อให้การทบทวนแผนยุทธศาสตร์การพัฒนาสำนักศิลปะและวัฒนธรรม พ.ศ. ๒๕๖๖ - ๒๕๗๐ สอดคล้องกับแผนยุทธศาสตร์พัฒนามหาวิทยาลัยราชภัฏลำปาง พ.ศ. ๒๕๖๓ - ๒๕๘๐ และสอดคล้องกับภารกิจหลักของมหาวิทยาลัยราชภัฏลำปาง

อาศัยอำนาจตามความในมาตรา ๓๑ แห่งพระราชบัญญัติมหาวิทยาลัยราชภัฏ พ.ศ. ๒๕๔๗ ประกอบกับคำสั่งมหาวิทยาลัยราชภัฏลำปางที่ ๒๖๒๔/๒๕๖๓ จึงมีคำสั่งแต่งตั้งคณะกรรมการจัดทำแผนยุทธศาสตร์การพัฒนาสำนักศิลปะและวัฒนธรรม พ.ศ. ๒๕๖๖ - ๒๕๗๐ ดังนี้

ผู้อำนวยการสำนักศิลปะและวัฒนธรรม		ประธานกรรมการ
อาจารย์ปรภากร	ใจดี	กรรมการ
ผู้ช่วยศาสตราจารย์ชนันกาญจน์	สุวรรณเรือง	กรรมการ
นายวีรศักดิ์	ของเดิม	กรรมการ
นางโสมลักษณ์	กุลพรม	กรรมการ
นายอาทิตย์	สุปินะ	กรรมการ
ผู้ช่วยศาสตราจารย์เจษฎา	ทองสุข	กรรมการและเลขานุการ
นางพรพิศ	รินดวงดี	กรรมการและผู้ช่วยเลขานุการ
นางสาวพัทตร์ชนก	รียาคำ	กรรมการและผู้ช่วยเลขานุการ

ทั้งนี้ ให้ผู้ที่รับการแต่งตั้งทุกท่าน ปฏิบัติหน้าที่ให้เป็นไปตามระเบียบทางราชการอย่างเคร่งครัดและปฏิบัติหน้าที่ด้วยความรับผิดชอบ และบังเกิดผลดีต่อมหาวิทยาลัย

สั่ง ณ วันที่ ๑ ตุลาคม พ.ศ. ๒๕๖๕

(อาจารย์เสาวรีย์ บุญสา)

ผู้อำนวยการสำนักศิลปะและวัฒนธรรม